

ВОДОЧИСТНАЯ СИСТЕМА  
ОБРАТНОГО ОСМОСА

# ГЕЙЗЕР ПРЕСТИЖ

ГЕЙЗЕР®  
*Дизайн воды*



## МОДИФИКАЦИИ

- Гейзер-Престиж
- Гейзер-Престиж-П
- Гейзер-Престиж-ПМ
- Гейзер-Престиж-М

## ИНСТРУКЦИЯ

по монтажу и эксплуатации  
БЫТОВОГО ФИЛЬТРА



## ПРИНЦИП ОЧИСТКИ ВОДЫ

В фильтрах серии ГЕЙЗЕР-Престиж применяется многоступенчатая схема очистки и кондиционирования воды сменными фильтрующими элементами.

### Применяемые фильтрующие материалы\*

1. Механические картриджи из полипропиленовых волокон (серии ЭФМ или РР) осуществляют очистку воды от грязи, взвешенных частиц и нерастворимых примесей. Ресурс до 6000 л.
2. Картридж СВС изготовлен из высококачественного прессованного кокосового угля по технологии «карбон-блок». Обладает большей сорбционной способностью, чем гранулированный уголь, обеспечивая более качественную очистку воды. Устраняет запах, улучшает вкус и цвет воды. Удаляет большинство органических соединений. Ресурс - до 7000 л.
3. При очистке воды методом обратного осмоса используются специальные мембраны. Сквозь отверстия мембраны ( $10^{-10}$ м.) проходят только молекулы воды, поэтому эффективность очистки может достигать 99,9%. Ресурс мембран - до 3500 л.
4. Для полного устранения запахов применяется постфильтр из прессованного активированного кокосового угля. Ресурс - до 6000 л.
5. Минерализатор создан на основе исключительно природных компонентов. Насыщает воду полезными минеральными солями и микроэлементами. Ресурс - до 6000 л.

## ТРЕБОВАНИЯ К ИСХОДНОЙ ВОДЕ

**Внимание! Если давление воды на входе менее 2 атм. (для систем с помпой) и 3 атм. (для систем без помпы), то работа фильтра Гейзер Престиж невозможна.**

Давление воды на входе в систему с помпой, атм	2-8
Давление воды на входе в систему без помпы, атм	3-8
рН	3-11
Температура воды, °С	+4...+40
Минерализация, мг/л	не более 1500
Концентрация хлоридов суммарно, мг/л	не более 1200
Мутность, мг/л	не более 1
Жесткость, мг-экв/л.	не более 7
Железо ( $Fe^{2+}$ ), мг/л	не более 0,3
Железо ( $Fe^{3+}$ ), мг/л	не более 0,3
Марганец (Mn), мг/л	не более 0,1
Перманганатная окисляемость, мг $O_2$ /л	не более 10
Общее микробное число, КОЕ/мл	не более 1000
Coli - индекс	1

Более высокие значения показателей требуют дополнительной предварительной очистки.

### Внимание!

Если характеристики исходной воды не соответствуют указанным требованиям, то срок службы мембраны может быть меньше одного года.

## МЕРЫ ПРЕДОСТОРОЖНОСТИ

Предохраняйте систему от ударов, падений и замерзания в ней воды.

Промывайте систему, как указано, перед началом эксплуатации, после очистки и замены сменных элементов и при длительных (более 2-х недель) перерывах в использовании.

В процессе фильтрации воды все картриджи должны находиться на своих местах, а трубки не должны резко перегибаться.

Хотя система задерживает и подавляет бактерии и вирусы, которые могут содержаться в исходной воде, рекомендуется использовать ее только с водой, безопасной в микробиологическом отношении и отвечающей «Требованиям к исходной воде». Не фильтруйте воду неизвестного качества.

Если вода не городского водопровода, необходимо провести ее анализ. Не храните систему и картриджи вблизи аэрозолей и токсичных веществ.

Не вносите изменения в конструкцию системы.

## ТЕХНИЧЕСКИЕ ХАРАКТЕРИСТИКИ

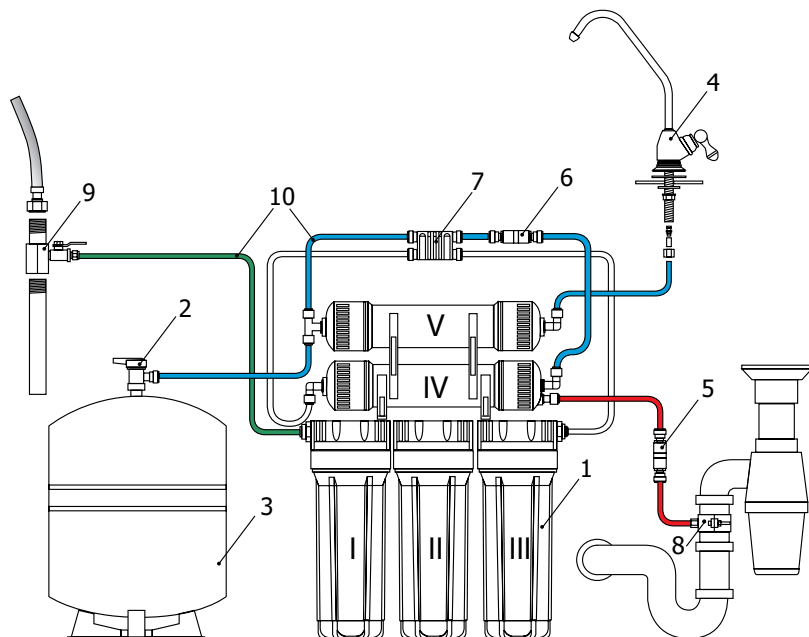
Объем накопительного бака (объем воды в накопительном баке составляет 40...70% его объема, в зависимости от давления в подводящем водопроводе), л	12*
Избыточное давление воздуха в накопительном баке, атм	0,4-0,5
Производительность (зависит от давления и температуры воды), л/сутки	до 200
Температура очищаемой воды, °С	+4...+40
Габариты (без накопительного бака), мм	470*380*420

\* Возможна комплектация накопительным баком 7,6 и 3,8 л.

## ЭЛЕКТРИЧЕСКАЯ СХЕМА СИСТЕМЫ ОБРАТНОГО ОСМОСА ДЛЯ МОДЕЛЕЙ С ПОМПОЙ



## СХЕМА ПОДКЛЮЧЕНИЯ И КОМПЛЕКТ Поставки ГЕЙЗЕР-ПРЕСТИЖ

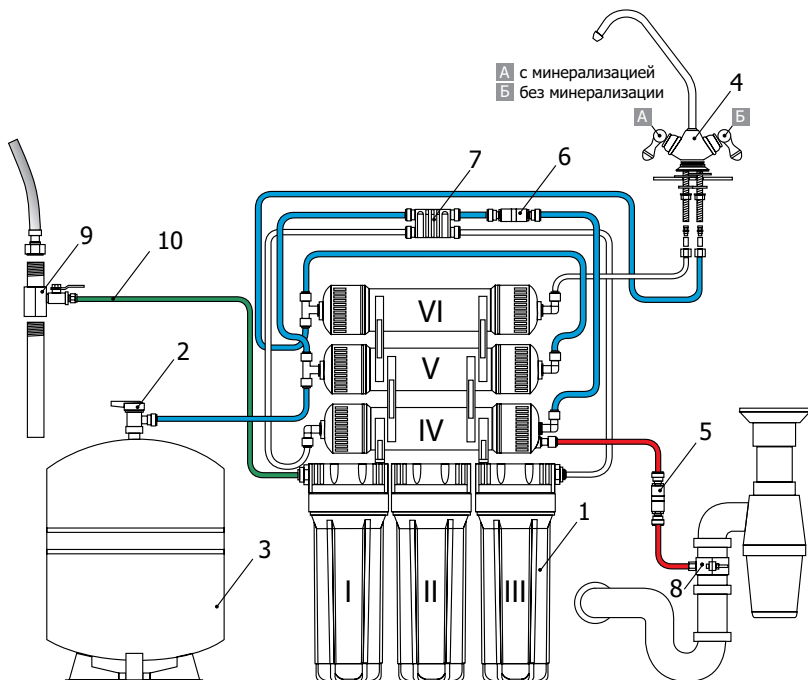


- |  |          |
|--|----------|
| 1. Корпуса с фильтрующими элементами в сборе на каркасе..... | 1 компл. |
| I - корпус механического фильтра                             |          |
| II, III- корпус угольного фильтра                            |          |
| IV - корпус мембраны обратного осмоса                        |          |
| V - корпус угольного постфильтра                             |          |
| 2. Вентиль накопительного бака.....                          | 1 шт.    |
| 3. Накопительный бак.....                                    | 1 шт.    |
| 4. Кран чистой воды.....                                     | 1 компл. |
| 5. Ограничитель дренажного потока .....                      | 1 шт.    |
| 6. Обратный клапан .....                                     | 1 шт.    |
| 7. Автопереключатель воды.....                               | 1 шт.    |
| 8. Дренажный хомут .....                                     | 1 компл. |
| 9. Тройник (адаптер) с краном подачи воды.....               | 1 компл. |
| 10. Трубка JG 1/4" .....                                     | 1 компл. |

\* Производитель оставляет за собой право вносить в конструкцию и комплектацию системы незначительные улучшения без их отражения в данной инструкции.

\*\* Возможны варианты комплектации накопительной емкостью 12, 7,6, 3,8 литра

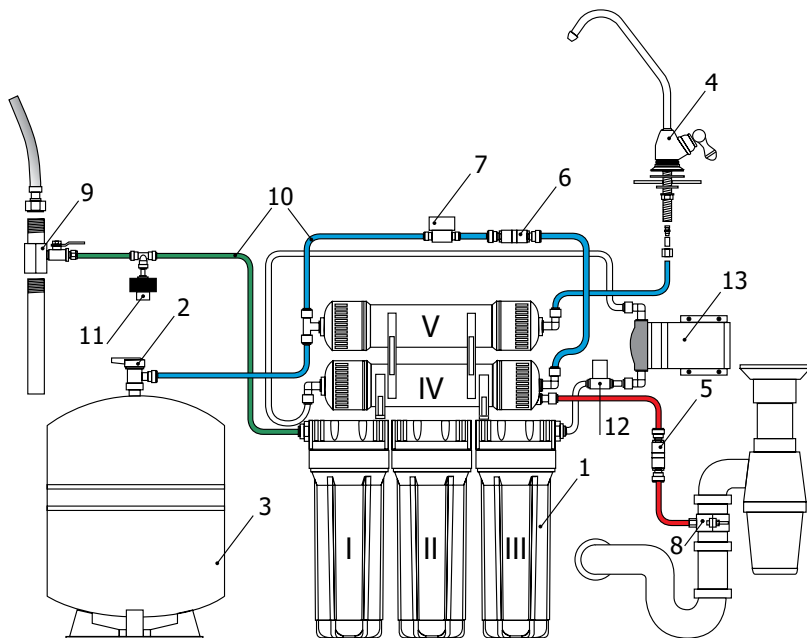
## СХЕМА ПОДКЛЮЧЕНИЯ И КОМПЛЕКТ Поставки ГЕЙЗЕР-ПРЕСТИЖ-М



- |  |          |
|--|----------|
| 1. Корпуса с фильтрующими элементами в сборе на каркасе..... | 1 компл. |
| I - корпус механического фильтра                             |          |
| II, III- корпус угольного фильтра                            |          |
| IV - корпус мембраны обратного осмоса                        |          |
| V - корпус угольного постфильтра                             |          |
| VI - корпус минерализатора                                   |          |
| 2. Вентиль накопительного бака.....                          | 1 шт.    |
| 3. Накопительный бак.....                                    | 1 шт.    |
| 4. Кран чистой воды.....                                     | 1 компл. |
| 5. Ограничитель дренажного потока.....                       | 1 шт.    |
| 6. Обратный клапан.....                                      | 1 шт.    |
| 7. Автопереключатель воды.....                               | 1 шт.    |
| 8. Дренажный хомут.....                                      | 1 компл. |
| 9. Тройник (адаптер) с краном подачи воды.....               | 1 компл. |
| 10. Трубка JG 1/4".....                                      | 1 компл. |

\* Производитель оставляет за собой право вносить в конструкцию и комплектацию системы незначительные улучшения без их отражения в данной инструкции.

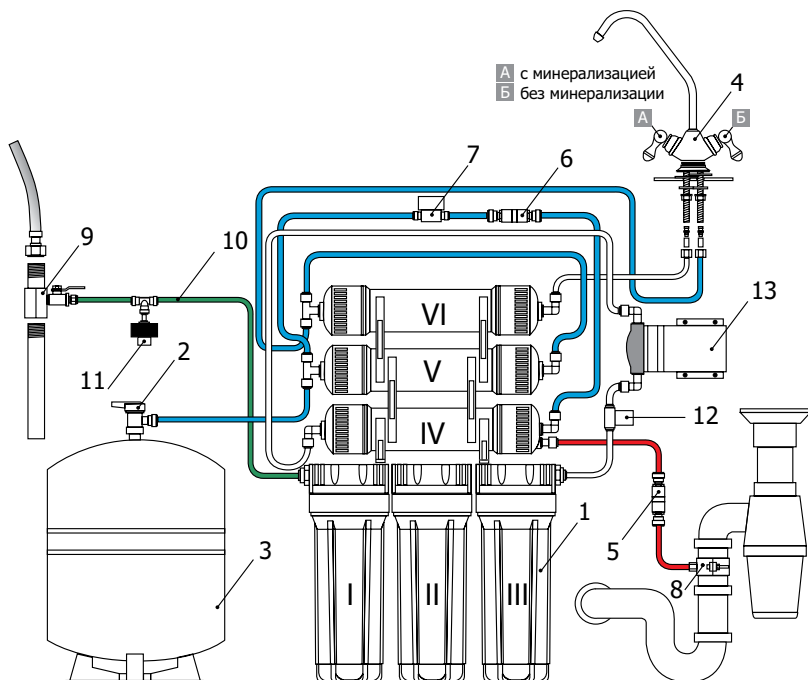
## СХЕМА ПОДКЛЮЧЕНИЯ И КОМПЛЕКТ Поставки ГЕЙЗЕР-ПРЕСТИЖ-П



- |  |          |
|--|----------|
| 1. Корпуса с фильтрующими элементами в сборе на каркасе..... | 1 компл. |
| I - корпус механического фильтра                             |          |
| II, III- корпус угольного фильтра                            |          |
| IV - корпус мембраны обратного осмоса                        |          |
| V - корпус угольного постфильтра                             |          |
| 2. Вентиль накопительного бака.....                          | 1 шт.    |
| 3. Накопительный бак.....                                    | 1 шт.    |
| 4. Кран чистой воды.....                                     | 1 компл. |
| 5. Ограничитель дренажного потока .....                      | 1 шт.    |
| 6. Обратный клапан .....                                     | 1 шт.    |
| 7. Реле высокого давления .....                              | 1 шт.    |
| 8. Дренажный хомут .....                                     | 1 компл. |
| 9. Тройник (адаптер) с краном подачи воды.....               | 1 компл. |
| 10. Трубка JG 1/4" .....                                     | 1 компл. |
| 11. Реле низкого давления .....                              | 1 шт.    |
| 12. Соленоидный клапан.....                                  | 1 шт.    |
| 13. Насос(помпа).....  | 1 шт.    |

\* Производитель оставляет за собой право вносить в конструкцию и комплектацию системы незначительные улучшения без их отражения в данной инструкции.

## СХЕМА ПОДКЛЮЧЕНИЯ И КОМПЛЕКТ ПОСТАВКИ ГЕЙЗЕР-ПРЕСТИЖ-ПМ



- |  |          |
|--|----------|
| 1. Корпуса с фильтрующими элементами в сборе на каркасе..... | 1 компл. |
| I - корпус механического фильтра                             |          |
| II, III- корпус угольного фильтра                            |          |
| IV - корпус мембраны обратного осмоса                        |          |
| V - корпус угольного постфильтра                             |          |
| VI - корпус минерализатора                                   |          |
| 2. Вентиль накопительного бака.....                          | 1 шт.    |
| 3. Накопительный бак.....                                    | 1 шт.    |
| 4. Кран чистой воды.....                                     | 1 компл. |
| 5. Ограничитель дренажного потока .....                      | 1 шт.    |
| 6. Обратный клапан.....                                      | 1 шт.    |
| 7. Реле высокого давления .....                              | 1 шт.    |
| 8. Дренажный хомут .....                                     | 1 компл. |
| 9. Тройник (адаптер) с краном подачи воды.....               | 1 компл. |
| 10. Трубка JG 1/4" .....                                     | 1 компл. |
| 11. Реле низкого давления .....                              | 1 шт.    |
| 12. Соленоидный клапан.....                                  | 1 шт.    |
| 13. Насос(помпа).....  | 1 шт.    |

\* Производитель оставляет за собой право вносить в конструкцию и комплектацию системы незначительные улучшения без их отражения в данной инструкции.

## МОНТАЖ СИСТЕМЫ

Рекомендуем доверить монтаж системы специалистам, либо произвести установку строго по инструкции.

Не рекомендуется разбирать заводские соединения - система поставляется в собранном виде и испытанной на высокое давление.

Система подключается к магистрали ХОЛОДНОЙ воды.

Выньте фильтр из упаковочной коробки. Удалите транспортные заглушки (!).

Установите кронштейн с корпусами (и картриджами) в удобном месте на высоте не менее 15 см от дна корпусов до пола.

Разместите накопительный бак на расстоянии не менее 1 метра от нагревательных приборов.

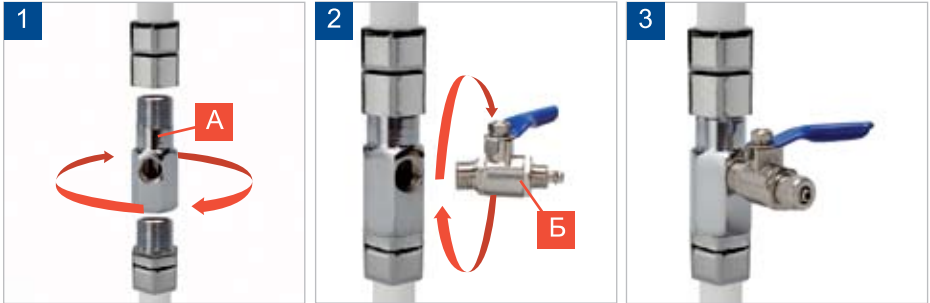


### Подключение к водопроводу

Перекройте подачу воды к месту подключения.

Установите тройник адаптер (А) в магистрали холодной воды, уплотнив соединения (1)

Вверните в адаптер шаровый кран подачи воды (2)



В гайку (В) вставьте трубку зеленого цвета (4)

Трубку вставьте в штуцер шарового крана до упора и плотно закрутите гайку (5)





Свободный конец этой трубки присоединяется на вход фильтра или к тройнику реле низкого давления (для моделей с помпой) (1).

Вверните вентиль накопительной емкости в накопительный бак (2), один конец синей трубки вставьте в присоединение крана, а второй в тройник (3).



### Вывод дренажа

В пластиковой трубе слива воды из раковины в канализацию (лучше после сифона) просверлите отверстие диаметром 7 мм.

Наденьте на трубу слива хомут (Д).

Вставьте трубку красного цвета от ограничителя дренажного потока (поз. 5, см. Схема подключения) через хомут (Д) в просверленное отверстие, положив прокладку (Г).



Прочно закрепите хомут на трубе слива винтами.

### Подключение крана чистой воды

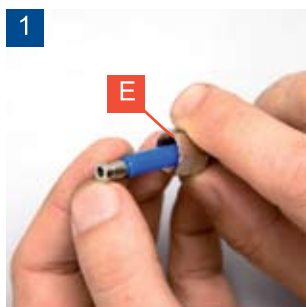
Просверлите в мойке отверстие диаметром 12 мм. Произведите сборку крана в следующей последовательности:

- кран
- шайба декоративная
- резиновая прокладка
- пластмассовая шайба
- металлическая шайба
- гайка

Закрепите кран на мойке.



В гайку (Е) проденьте трубку синего цвета (1). Пистон (Ж) вставьте внутрь трубки до упора (2). Закрутите на резьбовой шток крана гайку (3).



### Подключение минерализатора

Установите корпус на кронштейны и присоедините его трубками, соблюдая направление потока: от корпуса - на вход, от выхода - к крану чистой воды (см. стр. 5 и 7).

**Перед запуском системы проверьте правильность всех подключений.**

## ПРОМЫВКА СИСТЕМЫ

Закройте кран накопительного бака, откройте кран чистой воды и кран подачи воды. Через 3-5 минут вода начнет капать из крана чистой воды. Оставьте кран чистой воды открытым 10 минут, затем закройте его и откройте кран бака на несколько часов. В баке будет создаваться давление.

### Внимание!

Не пейте воду, полученную при первом заполнении бака. После заполнения бака откройте кран чистой воды, слейте ВЕСЬ бак и вновь наполните его, как описано, что займет несколько часов в зависимости от давления в подающей магистрали. Эту воду можно пить. Промывку системы следует делать еще в двух случаях:

- после длительных (более 2-х недель) перерывов в использовании;
- после обслуживания (например, замены картриджей)

## ОБСЛУЖИВАНИЕ СИСТЕМЫ

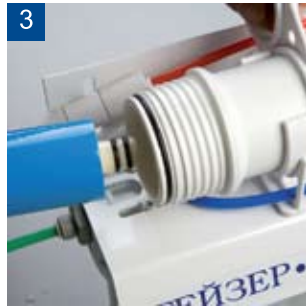
### Замена картриджей I, II, III ступени

Перекройте воду на входе и на накопительном баке. Откройте кран чистой воды, для сброса давления в системе. При помощи ключа снимите колбу корпуса фильтра (1) и поменяйте соответствующий картридж. Уплотнительное кольцо перед повторной установкой рекомендуется смазать пищевым силиконом или вазелином (не путать с герметиком). Установите колбу на место и затяните ключом. Проверьте систему на герметичность.



### Замена обратноосмотической мембраны

В целях сохранности мембраны при транспортировке и хранении, она поставляется, герметично запаянная. Перед установкой снимите упаковку, перекройте краны бака и подачи воды, откройте кран чистой воды и отсоедините трубки подключения корпуса VI (1). Извлеките старую мембрану (2). Установите новую мембрану, смазав уплотнения пищевым силиконом или вазелином(3) Закрутите крышку корпуса мембраны. Для замены используйте только рекомендуемые мембраны.



### Замена угольного постфильтра и минерализатора

Отсоедините трубки корпуса (1), замените постфильтр новым, подсоедините трубки. Замена минерализатора производится аналогичным образом.

**Примечание.** Не путайте вход и выход воды на постфильтре. Направление потока воды указано стрелкой на корпусе постфильтра.

## ПЕРЕЧЕНЬ ВОЗМОЖНЫХ НЕИСПРАВНОСТЕЙ И СПОСОБЫ ИХ УСТРАНЕНИЯ

Возможная неисправность	Причины	Способ устранения	Примечание
Из крана чистой воды идет вода белого цвета	В системе воздух	Постепенно воздух сам выйдет из системы	Это нормальная ситуация при запуске новой системы или замене фильтрующих модулей
Вода не поступает в накопительную емкость или поступает медленно	Низкое давление в подводящей магистрали (менее 3 атм)	Установить блок повышения давления	Скорость поступления воды в накопительную емкость (после мембраны) должна быть 75-100 мл/мин.
	Забиты картриджи 1,2,3 ступеней предфильтрации	Почистить или заменить картридж	Картриджи могут быстро забиться от залпового сброса грязи в водопровод или если через них постоянно течет вода, т.е. не перекрывается дренажный поток.
	Забита осмотическая мембрана	Заменить	Мембрана может достаточно быстро забиться, если работает на жесткой воде
	Неисправен автопереклю­чател­ь	Заменить	Автопереклю­чател­ь может не работать из-за заводского брака
	Препятствия в трубопроводах	Проверить и устранить	
Из накопительного бака поступает очень мало воды	Система только что начала работать		Заполнение бака в зависимости от температуры воды и давления в магистрали может составить от 4 до 6 часов.
	Низкое избыточное давление в накопительном баке	Увеличить давление	Нормальное давление в пустом баке должно быть 0,4-0,5 атм.
Утечки воды	Фитинги не затянуты	Затянуть соединения	
Вода имеет привкус или неприятный запах	Угольный постфильтр исчерпал свой ресурс	Заменить	
	Остатки консерванта в накопительном баке	Слить всю воду из бака и снова наполнить его	
Дренажный поток не перекрывается после наполнения накопительной емкости	Пониженное давление в подводящей магистрали и, как следствие, не работает автопереклю­чател­ь*	Установить блок повышения давления	Автопереклю­чател­ь устойчиво работает при давлении более 2,5 атм
	Неисправен автопереклю­чател­ь	Заменить	Автопереклю­чател­ь может не работать из-за заводского брака

## ВЫЗОВ МАСТЕРА ПО ТЕЛЕФОНУ:

в Москве:	380-07-45
в Санкт-Петербурге:	534-83-51 297-88-14
в Ростове-на-Дону:	206-17-94 206-17-91
в Краснодаре:	221-05-82 221-13-64

## АДРЕС СЕРВИСНОЙ СЛУЖБЫ

- **САНКТ-ПЕТЕРБУРГ**  
2-й Муринский пр., 30  
E-mail: [service@geizer.com](mailto:service@geizer.com)  
Телефон/Факс: +7 (812) 534-83-51
- **МОСКВА**  
ул. Южнопортовая, 7  
Телефон: +7 (495) 380-07-45
- **РОСТОВ-НА-ДОНУ**  
ул. Вавилова, 67  
Телефон: +7 (863) 206-17-91  
+7 (863) 206-17-94
- **КРАСНОДАР**  
ул. Тургенева, 139  
Телефон: +7 (861) 221-05-82  
+7 (861) 221-13-64

# ТАЛОН

на установку  
бытового стационарного фильтра

## Гейзер Престиж

## В ДРУГИХ ГОРОДАХ

Координаты службы сервиса в Вашем городе  
вы можете найти в интернете на сайте [www.geizer.com](http://www.geizer.com)  
или узнать по телефону в Санкт-Петербурге (812) 605-00-55



**СТАНДАРТНОЕ ПОДКЛЮЧЕНИЕ** производится на безвозмездной основе, на трубы диаметром 0,5 дюйма при наличии крана для отключения воды непосредственно в квартире. Состоит из следующих видов работ, с использованием поставляемого с фильтром комплекта для подключения:

- установка тройника и шарового крана в подводящую водопроводную трубу
- установка крана для чистой воды на мойку из нержавеющей стали или на столешницу из ДСП толщиной до 4 см.
- монтаж фильтра и подводящей арматуры
- проверка системы на герметичность и функциональность

**Данный талон дает право на бесплатное подключение бытового стационарного фильтра компании ГЕЙЗЕР в городе Санкт-Петербурге (в пределах КАД), в городе Москве (в пределах МКАД), в городе Ростов-на-Дону, в городе Краснодаре.**

### ОТДЕЛЬНО ОПЛАЧИВАЕТСЯ

- выезд представителя предприятия-изготовителя в нерабочее время
- выезд представителя предприятия-изготовителя за пределы зоны, указанной в пункте СТАНДАРТНОЕ ПОДКЛЮЧЕНИЕ
- подключение к существующим точкам водоснабжения, где не обеспечено гибкое соединение и требуется изменение конструкции трубопровода с применением специального инструмента и дополнительных материалов и комплектующих
- установка крана для чистой воды на поверхности, где требуется применение специального оборудования, и изготовленной из: чугуна, искусственного камня, керамогранита и других искусственных материалов

**Сервисная служба предприятия-изготовителя не несет ответственность за состояние подводящих водопроводных труб и сантехнической арматуры покупателя.**

**Неудовлетворительное состояние подводящих водопроводных труб, сантехнической арматуры и невыполнение покупателем необходимых условий согласно инструкции по эксплуатации для подключения фильтра является основанием для отказа представителя предприятия-изготовителя осуществить подключение.**

**ВНИМАНИЕ: в случае самостоятельного подключения фильтра предприятие-изготовитель не несет ответственности и не принимает претензии, вызванные неправильным подключением.**

### ГАРАНТИЙНЫЙ ТАЛОН НА ПОДКЛЮЧЕНИЕ

(остается у покупателя)

Модель фильтра \_\_\_\_\_ Дата установки «\_\_» \_\_\_\_\_ 20\_\_ г.

Адрес установки \_\_\_\_\_

ФИО представителя \_\_\_\_\_ Подпись \_\_\_\_\_

Стандартное подключение  ДА  НЕТ

\_\_\_\_\_ (причина отказа)

Выполнены дополнительные работы:

### АКТ ВЫПОЛНЕННЫХ РАБОТ

(забирается представителем сервисной службы)

Модель фильтра \_\_\_\_\_ Дата установки «\_\_» \_\_\_\_\_ 20\_\_ г.

Адрес установки \_\_\_\_\_

ФИО представителя \_\_\_\_\_ Подпись \_\_\_\_\_

Стандартное подключение  ДА  НЕТ

\_\_\_\_\_ (причина отказа)

Выполнены дополнительные работы:

ФИО покупателя \_\_\_\_\_

Претензий к установке не имею \_\_\_\_\_

\_\_\_\_\_ (подпись покупателя)

(штамп магазина)

## МЕРЫ ПРЕДОСТОРОЖНОСТИ, ХРАНЕНИЯ И ТРАНСПОРТИРОВКИ

Предохраняйте фильтр от ударов, падений и замерзания. Транспортировка фильтра допускается в любых закрытых транспортных средствах (кроме неотопливаемых отсеков самолетов) в соответствии с правилами и нормами перевозки, действующими на данном виде транспорта. Хранение фильтра производится в упакованном виде, на расстоянии не менее 1 м. от отопительных приборов, при температуре от +5 до 40 °С. Не допускается воздействие аэрозолей, агрессивных и пахучих веществ.

## ГАРАНТИЙНЫЕ ОБЯЗАТЕЛЬСТВА

Гарантийный срок эксплуатации фильтра - 12 месяцев со дня продажи. При отсутствии даты продажи и штампа торгующей организации гарантийный срок исчисляется с даты выпуска фильтра. Гарантия не распространяется на картриджи, для них в разделе 1 указан ресурс. Замена картриджей, при обнаружении в них заводских дефектов производится только после проведения экспертизы представителями сервис-службы.

Изготовитель снимает с себя ответственность за работу фильтра и возможные последствия в случаях, если:

- фильтр и комплектующие имеют механические повреждения.
- при подключении и эксплуатации не соблюдались требования данной инструкции.
- картриджи выработали свой ресурс.
- фильтр использовался не по назначению (для очистки агрессивных жидкостей).

Средний срок эксплуатации фильтра 10 лет. Техническое обслуживание и постгарантийный ремонт производится предприятием-изготовителем или его региональными представителями.

Сервисная служба гарантирует в течении 6 месяцев бесплатное устранение неисправностей в соединениях и креплениях фильтра, возникших по вине представителя-изготовителя, при проведении работ по установке фильтра.

**ПО ВОПРОСАМ ГАРАНТИЙНОГО ОБСЛУЖИВАНИЯ ОБРАЩАТЬСЯ:**

### ГАРАНТИЙНЫЙ ТАЛОН

Дата выпуска \_\_\_\_\_

Тех.контролер предприятия-изготовителя \_\_\_\_\_

**Заполняет торгующая организация** \_\_\_\_\_

Дата продажи \_\_\_\_\_

Штамп магазина \_\_\_\_\_



## ИЗГОТОВИТЕЛЬ ООО "АКВАТОРИЯ"

Санкт-Петербург  
191036, ул. Гончарная, д.10  
Телефон/Факс: +7 (812) 605-00-55  
(многоканальный)  
Почтовый адрес: 195279, а/я 379  
E-mail: office@geizer.com



## ПРЕДСТАВИТЕЛЬСТВА:

Москва  
115432, ул. Южнопортовая, 7  
Телефон: +7 (495) 380-07-45  
(многоканальный)  
e-mail: moscow@geizer.com

Ростов-на-Дону  
344064, ул. Вавилова, 67  
Телефон: +7 (863) 206-17-91  
+7 (863) 206-17-94  
e-mail: rostov@geizer.com

Сертификат соответствия № РОСС RU.ME96.BO2845  
Санитарно-эпидемиологическое заключение  
№ 77.01.06.369.П.056055.12.05 до 21.12.2010 г.  
Изготавливается по ТУ 3697-011-48981941-2005

Краснодар  
350049, ул. Тургенева, 139  
Телефон: +7 (861) 221-05-82  
e-mail: krasnodar@geizer.com